

# 取扱説明書

Wi-Fiカメラ屋内用  
首振り/2.4GHz・5GHz

Alter<sup>+</sup>

# AT-751



このたびは、当社製品をお買い求めいただき、誠にありがとうございます。

本書は保証書付ですので大切に保管し、必要なときにお読みください。

製品を安全に正しくお使いいただくため本書をよくお読みになり十分にご理解の上使用してください。

スマートフォンアプリ上の画面表示・内容につきましては、

お使いの機種とOSバージョン・アプリのソフトウェアバージョンにより異なる場合があります。

# 目次

□パッケージ内容・各部名称 .....	2
□安全上のご注意 .....	3
□使用上の注意 .....	5
□アフターサポート（製品保証）のご案内 .....	7
□接続イメージ・使用前の準備 .....	8
□インターネット接続 .....	9
□セットアップ .....	10
スマートフォンに専用アプリ「ViseeCam」を インストールする .....	10
アプリにアカウントを登録する .....	11
電源の接続 .....	12
SDカードの接続 .....	12
カメラの通信設定 .....	13
カメラの操作 .....	14
□デバイスリスト .....	15
□カメラの詳細設定 .....	16
□検知・検出・通知設定 .....	18
□記憶設定 .....	19
□カメラの設置 .....	20
□外径寸法 .....	21
□故障かな？と思ったら .....	22
□製品仕様 .....	23
□保証書 .....	

# パッケージ内容・各部名称

## ■パッケージ内容

製品のパッケージには下記の物が入っております。

ご使用前にご確認ください。

- ①カメラ本体
- ②電源用USBケーブル (Type-C)
- ③取付ブラケット
- ④取付ネジセット (ネジ、アンカーボルト)

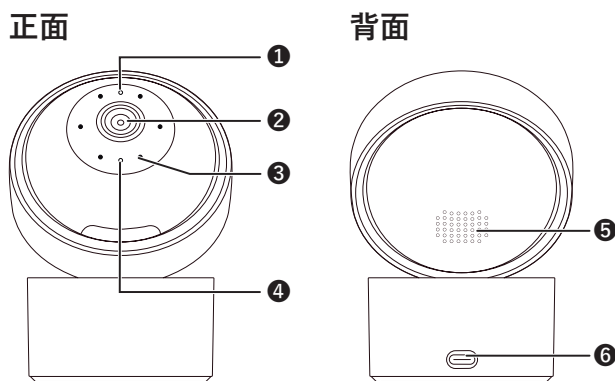
- ⑤クイックスタートガイド

※ACアダプターは同梱しておりません。

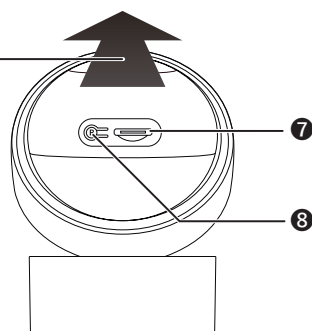
## ■各部名称

- ①マイク
- ②カメラレンズ
- ③赤外線暗視用LED
- ④青LED表示灯
- ⑤スピーカー
- ⑥電源入力ポート (Type-C)
- ⑦microSD スロット
- ⑧リセットボタン

※5秒長押しでリセット



正面を手動で上に回転すると、リセットボタンとmicroSDスロットが在ります。



# 安全上のご注意

ご使用前にこの「安全上のご注意」と「取扱説明書」をよくお読みの上、正しくお使いください。お読みになったあとは、いつでも見られる所に保管してください。

この「安全上のご注意」は、製品を安全に正しくお使いいただき、あなたやほかの人々への危害や財産への損害を未然に防止するために、次のような表示をしています。内容をよく理解してから本文をお読みください。



## 警告

この表示を無視して、誤った取り扱いをすると、人が死亡または重傷を負う可能性が想定される内容を示しています。



## 注意

この表示を無視して、誤った取り扱いをすると、人が重傷を負う可能性が想定される内容、および物的損害のみの発生が想定される内容を示しています。



注意（警告を含む）を促す内容があることを告げるものです。



禁止の行為であることを告げるものです。



行為を強制したり指示する内容を告げるものです。

## 免責事項

- 本製品は、盗難防止器具・犯罪防止器具ではありません。本製品の動作の正常・異常にかかわらず、犯罪・事故が発生した場合の損害について当社は一切責任を負いません。
- 製品の設置（取り付け・取り外しなど）により生じた建物等への損傷やその他の損害について、当社は一切責任を負いません。
- 地震・雷・風水害および当社の責任以外の火災・第三者による行為、その他の事故・お客様の故意または過失・誤用・その他の異常な条件下での使用により生じた損害に関して、当社は一切責任を負いません。
- 本製品の使用または使用不能から生ずる付随的な損害（事業利益の損失・事業の中断・記憶内容の変化・消失など）に関して、当社は一切責任を負いません。
- 本機のカメラ映像によりプライバシー侵害などが発生した場合や、万一発生した不便や障害に対する責任は一切負いません。

## 警告



水などがかからないようにしてください

- 本製品の上に（花瓶・植木鉢・コップ）や水などの入った容器または金属物をおかないでください。こぼれたり中に入った場合、火災・感電の原因となります。



分解・改造しないでください

- 本機を分解・改造しないでください。事故・火災・感電の原因となります。



温度・湿度は仕様の範囲内でご使用ください

- 本製品仕様の動作環境範囲内であることを十分にご確認ください。

## ⚠ 警告

### 異常状態で使用しないでください



- 発熱していたり煙がでている、変な臭いがするなどの異常状態のまま使用すると、火災・感電の原因となります。その際はすぐに使用を中止してください。煙や臭いが出なくなるのを確認してから販売店に修理をご依頼ください。お客様による修理は危険ですので絶対にしないでください。

### この機器の取扱について



- 表示された電源電圧以外の電圧で使用しないでください。火災・感電の原因となります。
- 本機や付属のケーブルを傷つけたり、破損したり、加工したり、無理に曲げたり、引っ張ったりしないでください。また、重い物を乗せたり、加熱したりしないでください。機器やケーブルが破損し火災・感電の原因となります。
- 濡れた手で本製品に触れないでください。感電の原因となります。
- 本機やmicroSDカードを、幼児の手の届くところに置かないでください。誤って飲み込むなど事故の原因となります。

### 異物が入ったときは



- 本製品を濡らさないようご注意ください。火災・感電の原因となります。雨天・降雪中・海岸・水辺での使用は特にご注意ください。
- 異物や水が本機内部に入った場合は、ACアダプターを抜いて、販売店にご連絡ください。そのまま使用すると、火災・感電の原因となります。特にお客様のいるご家庭ではご注意ください。



### 落としたり、破損したときは

- 本機を落とししたりして、破損した場合は使用を中止し販売店にご連絡ください。

## ⚠ 注意



### 設置場所について

- ぐらついた台の上や傾いた場所など不安定な場所に置かないでください。落ちたり、倒れたりして、けがや故障の原因となることがあります。
- 湿気やほこりの多い場所に置かないでください。火災・感電の原因となることがあります。
- 炎天下の車中等に放置しないでください。製品が加熱・変形・溶解することがあります。



### この機器の取扱について

- 本機に付属のケーブルをストーブ等の熱器具に近づけないでください。コードの被覆が溶けて、火災・感電の原因となることがあります。
- ACアダプターを抜き差しする場合は引っ張らないでください。ケーブルを引っ張るとケーブルが傷つき、火災・感電の原因となることがあります。



### ご使用にならないときは

- ご使用にならないときは、安全のためACアダプターと接続を行わないでください。



### 本機の上に重い物を置かないでください

- 重い物を置くとバランスが崩れて、転倒・落下等でのけがの原因となることがあります。

# 使用上の注意

お客様が本製品をご使用になる際に必要な情報、注意点を記載しております。

ご使用前に内容をよくお読みになり、製品の特性や最適な設置環境などをご理解いただいた上でご利用ください。

## ■本製品の無線技術について

当製品は2.4GHz・5GHz帯の周波数を使用した「高度化小電力データ通信システム」で電波法に基づく基礎認証を受け、総務省令で定められた「技適マーク」を取得しております。

工事設計認証番号 (㊦) (R) 214-240488

## ■インターネット接続について

本製品は電波法に則り2.4GHz・5GHz帯の周波数を使用して動作を行います。

本製品をご利用の際、設置箇所が無線LANまたは他の2.4GHz・5GHz帯の無線機器と併用させる場合は、各機器同士への影響を少なくするため、各機器のアンテナをできる限り離すようにしてください。(目安1m以上)

## ■昼間の撮影について

直射日光や照明等の強い光が当たる場所(逆光状態)や背景が白い場所では、被写体の映像が映りにくくなります。本製品は可視光の他に赤外線を映すレンズが搭載されているため、撮影環境や被写体の材質によって実際に目で見える色とは異なって映る場合があります。

## ■記録ストレージ (microSDカード) について

本製品はmicro SDカードスロットへmicroSDカードを挿入して使用します。

microSDカードの容量は最大で「128GB」まで対応しております。microSDカードには寿命(書き換え回数)がございますので、各メーカー公表の寿命目安に従って定期的な交換を行ってください。

※microSDカードは「MLC」タイプ「class10以上」を推奨しております。

## ■記録内容への免責

本製品の不具合または接続したmicroSDカードの不具合・修理など、何らかの原因で本製品または接続したmicroSDカードのデータが破損・消滅した場合の記録内容の補償、それに付随するあらゆる損害について、当社はいかなる場合においても一切の責任を負いません。

また、いかなる場合においても当社では保存データの修復・復元・複製はいたしかねますのであらかじめご了承ください。

## ■アプリケーションについて（スマートフォンアプリ：ViseeCam）

スマートフォンのOSバージョン（iOS・Android）によって、画面表示・内容が変更される可能性がありますのでご注意ください。スマートフォンアプリ、スマートフォンは、バージョンアップする場合があります。アプリのバージョンによっては、本書と表示・内容が異なる場合があります。

※本書内の表記は、iOSの画面で説明しております。

# アフターサポート（製品保証）のご案内

## ■修理について

弊社のAlter+製品には、標準保証として【1年間の無償センドバック保証】が付属しています（アウトレット品等を除く）。また、無償保証期間が終了した製品についても有償にて対応することが可能です。ご希望のお客様は下記の事項および保証書の内容をあらかじめご確認・ご理解の上、製品をご購入された販売店を通してセンドバック方式にてご依頼いただきますようお願いいたします。

### 【センドバック保証】とは？

ご購入いただいた製品に不具合（故障など）が発生した場合、製品を弊社へご返送いただき、発生した症状の確認を行うサービスのことです。

弊社では出張・訪問での対応は行っておりませんのであらかじめご了承ください。

## ■お客様自身で設置を行っていない場合

設置業者にご依頼された場合など、お客様自身で機器の取り外しが困難な場合は、設置した業者の方へ修理・取り外しをご依頼ください。

その際の取り外しの方法等については設置業者の方とご相談ください。また、機器の取り外し、再設置に関わる費用について当社では負担致しかねますのであらかじめご了承ください。

## ■発送いただく製品について

修理ご依頼時に不具合箇所の特定ができていない場合、製品本体一式（カメラ・ソーラーパネル・接続ケーブル）と一緒に、付属品及び保証書（保証期間内の場合）を全て同梱してお送りください。

機器の取り外しが困難な場合、一部のご送付（カメラのみなど）でも承りますが、不具合の特定ができなかった場合、関連が予想される機器の追加発送をお願いする場合があります。また、輸送時の製品破損については、弊社では一切の責任を負いませんのであらかじめご了承ください。

## ■修理期間

修理期間は、弊社到着後7日間～14日間程度とお考えください。修理期間が長くなる場合には、弊社よりご連絡いたします。

## ■修理費用について

保証書に記載の弊社の無償修理規定に基づいて対応いたします。

有償修理になる場合には必ず見積り金額をご案内させていただきます（修理見積りは無償）。

見積り金額に同意いただいた上で、修理作業を進行いたします。

## ■ご使用方法や修理などのお問い合わせ

オルタプラスサポートセンターへお電話にてお問い合わせください。

TEL.042-750-0200

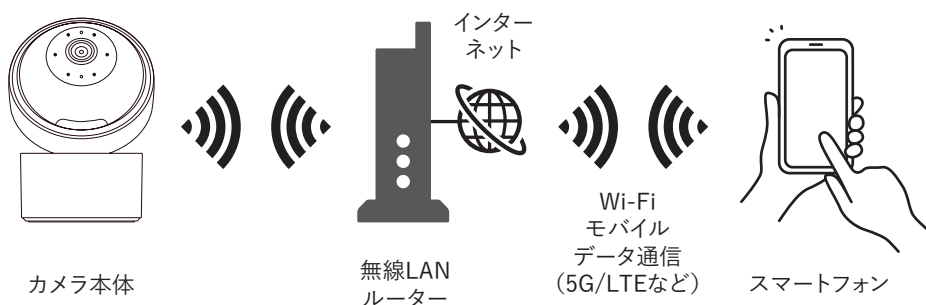


# 接続イメージ・使用前の準備

## ■接続イメージ

### インターネット接続 (Wi-Fi)

Wi-Fi ルーターとカメラを接続することで、インターネットを経由して遠隔地からカメラのライブ映像や録画映像確認・各種設定を行えます。



## ■必要なものを準備する

はじめに以下のものを準備します。

- 本製品
- スマートフォン (iPhone <iOS12.1以降>、Android端末 <Android7.0以降>)※1
- インターネット環境
- 無線LANルーター (ネットワーク名 <SSID>、暗号化キー <Wi-Fiパスワード>)

※録画する場合：microSDカード

※1…2025年10月現在

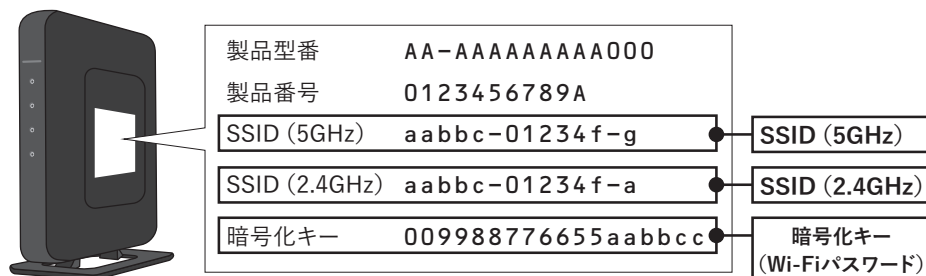
# インターネット接続

本製品の映像確認・操作を遠隔地より行いたい場合は、Wi-Fi接続可能なルーターが必要となります。また、インターネット接続時にはルーターの各情報が必要となりますので、事前にご確認ください。

※お使いのルーター、スマートフォンの機種によって異なる場合があります。詳細はご利用機種のメーカーへご確認ください。

## ■ Wi-FiルーターのSSID (2.4GHz・5GHz) / 暗号化キー (Wi-Fiパスワード) 確認

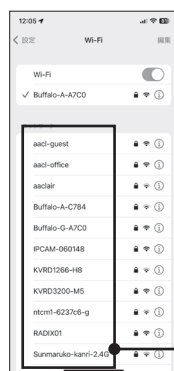
ルーターの本体・取扱説明書等に記載されている下記SSID (2.4GHz・5GHz) と暗号化キー (Wi-Fiパスワード) を確認してください。



※ご利用の機器により表記が異なる場合があります。

スマートフォンのWi-Fi設定にて、使用するルーターのWi-Fi(SSID)に接続してインターネットの使用ができることを確認してください。

※設定が行われていない場合は、スマートフォンで使用するルーターのWi-Fiでインターネットができる状態にしてください。



### 注意

- Wi-Fiルーターのパスワードの変更有無等、最新の状態をご確認ください。

Wi-FiルーターのSSID

# セットアップ

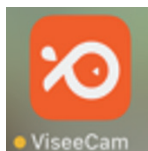
## ■セットアップフロー

「ViseeCam」アプリのセットアップ時に、位置情報や Bluetooth などの「使用の許可」・「アクセスを許可」などの使用権限を求める表示がされた場合は、それぞれ「許可」（または「OK」）をタップしてください。



## ■スマートフォンに専用アプリ「ViseeCam」をインストールする

- ① iPhone は「App Store」から、「ViseeCam」アプリをインストールします。  
Android は「Google Play」から「ViseeCam」アプリをインストールします。
- ② スマートフォンの Bluetooth をオンにしておきます。
- ③ 「ViseeCam」アプリを起動します。



## ■アプリにアカウントを登録する



「利用規約」画面の「同意する」ボタン（①）をタップします。

「スタート」画面の「登録する」ボタン（②）をタップします。

「登録する」画面の「メールアドレスを入力してください」欄にメールアドレスを入力（③）し、「利用規約」と《個人情報保護方針》の同意にチェック（④）をしてから「確認コードを送信する」ボタン（⑤）をタップします。



メールに送られてきた確認コード（⑥）を確認する。

「登録する」画面の「確認コードを入力」欄（⑦）にメールに送られてきた確認コードを入力し、パスワード欄（⑧）に6～20桁のパスワードを入力し、「利用規約」と《個人情報保護方針》の同意にチェック（⑨）をしてから「登録する」ボタン（⑩）をタップします。アカウントが登録されます。

## ■電源の接続

付属の電源用USBケーブル（Type-C）にACアダプターを接続して、本製品の背面から電源を供給します。

電源が入るとカメラが起動（カメラが回転）し、スタートポジションに戻ります。約1分後カメラの接続ができる状態になります。

※ACアダプターは同梱しておりませんので別途ご準備ください。



## ■SDカードの接続

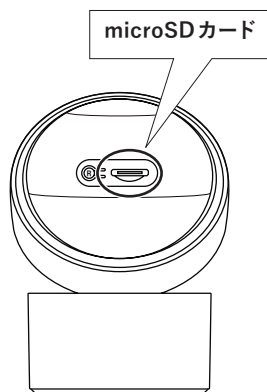
本製品で録画する場合は、microSDカードの接続が必要です。

※ microSDカードは同梱しておりませんので別途ご準備ください。

### microSD カードの動作保証

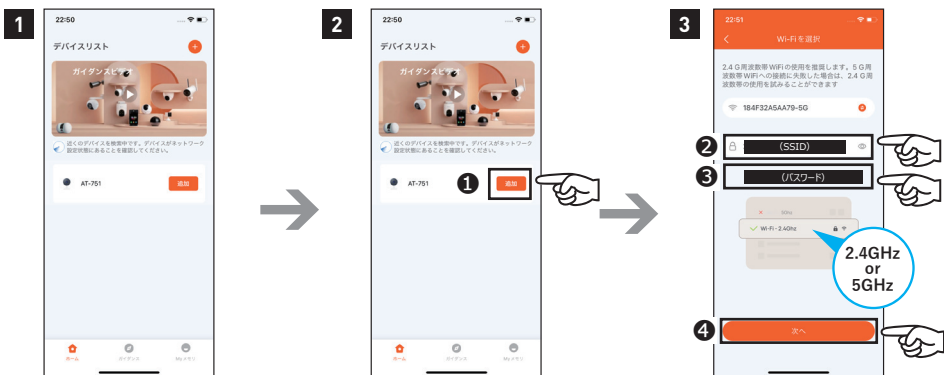
市販の microSD カードをご利用いただけますが、全てのメーカー・規格との相性テストは行っておりません。

相性のお問い合わせにつきましてもお答えしかねる場合がありますのであらかじめご了承ください。



## ■カメラの通信設定

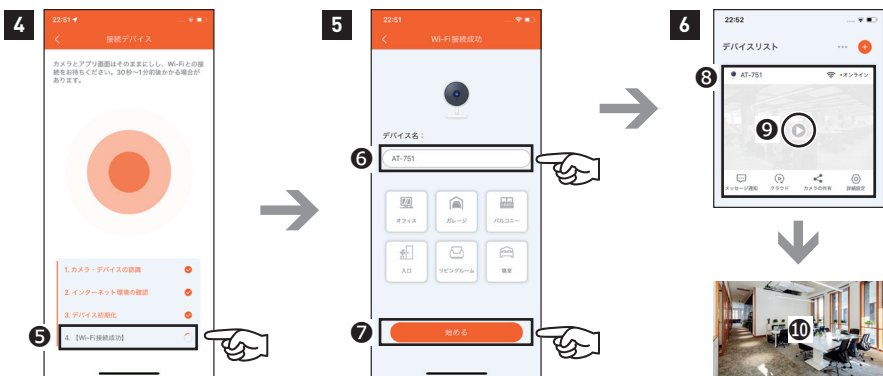
「ViseeCam」アプリの接続時に「" ViseeCam" に位置情報の使用を許可しますか?」と表示された場合は、「許可」をタップしてください。



アプリを起動すると、「デバイスリスト」画面に登録するカメラ候補の「AT-751」が表示されます。  
※ Bluetoothでカメラを認識します。

「デバイスリスト」画面に表示された「追加」ボタン(①)をタップします。(その後、距離のガイドが表示された場合は「了解しました」ボタンをタップします。)

「Wi-Fiを選択」画面に接続するWi-FiのSSID(②)とパスワード(③)を入れ「次へ」ボタン(④)をタップします。



自動的に「接続デバイス」画面に変わり、カメラ、スマートフォン、Wi-Fiが接続待機状態(⑤)になります。

Wi-Fi接続が成功すると「Wi-Fi接続成功」画面が表示されます。デバイス名(50文字まで)を入力(⑥)し、「始める」ボタン(⑦)をタップします。

「デバイスリスト」画面上に接続したカメラ(⑧)が表示されます。  
▶マーク(⑨)をタップするとカメラの「映像」画面(⑩)が表示されます。

## ■カメラの操作

7

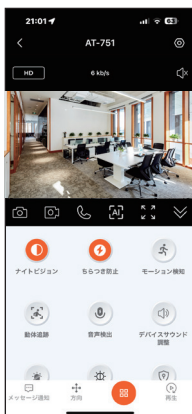
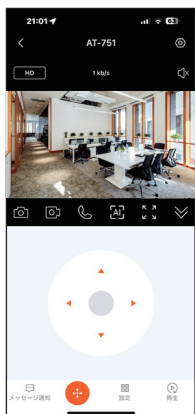


画面下部のアイコンをタップすると「方向」画面 (11)、「設定」画面 (12)、「再生」画面 (13) が表示されます。

画面右上の⊗マークをタップすると「詳細設定」画面 (14) が表示されます。



「詳細設定」画面 (14) から、本製品の運用機能をまとめた画面が「設定」画面 (12) となります。



# デバイスリスト



●カメラの詳細設定を表示します。(P17 参照)

●カメラの登録を他のユーザーと共有することができます。  
(他ユーザーのアカウントが必要です。共有された側の  
アカウントで設定できる範囲は一部のみにになります。)

●利用可能なクラウドストレージサービスを表示します。  
※クラウドサービスを提供する会社による有料サービスに  
なります。

●メッセージ通知の履歴を日付ごとに表示します。



# カメラの詳細設定

カメラへの接続完了後、下記設定画面よりカメラの詳細設定が行えます。



画面右上の📷マークをタップします。

カメラの詳細設定メニューが表示されるので、設定を行いたい項目をタップしてください。



# 検知・検出・通知設定

※オン・オフ切替について



オンのとき



オフのとき



モーション検知

動体追跡

人型に検出枠を表示

音声検出

音声検出

リンゲージ

検知時のブザー

モーション検知を「オン」にすると、検知の詳細を設定することができます。



モーション

モーション検知

モーション検知感度

検知エリア設定

検知エリアのサイズ選択

人型を検出

動体追跡

人型に検出枠を表示

音声検出

音声検出

音検出感度

リンゲージ

検知時のブザー

● 検知感度を「低い - 中 - 高い」から選択することができます。

● 検知エリアを設定することができます。

● 人型検出のオン・オフを変更することができます。

● 動体の追跡を設定することができます。

● 人型に検出枠の表示のオン・オフを設定できます。

● 音声検出を設定することができます。

● 音検出感度を「低い - 中 - 高い」から選択することができます。

● 検知時にブザーのオンを設定することができます。

# 記憶設定



microSD カードの容量がいっぱいになると、自動的に上書きされます。  
( 上書き機能をオフにすることはできません )

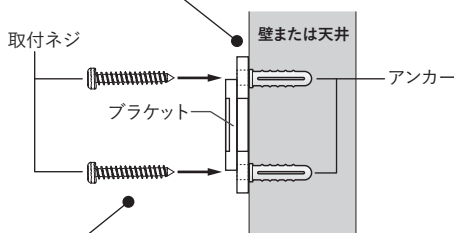
# カメラの設置

カメラを壁に設置してご使用される場合は、設置前に必ず動作確認テストを行ってください。

## ①取付場所の位置を決める。

ブラケットを壁面に押し当て、取り付ける位置を決めます。

※位置を決める際に壁面に鉛筆等でブラケットの輪郭を書いておくとその後の設置が容易です。



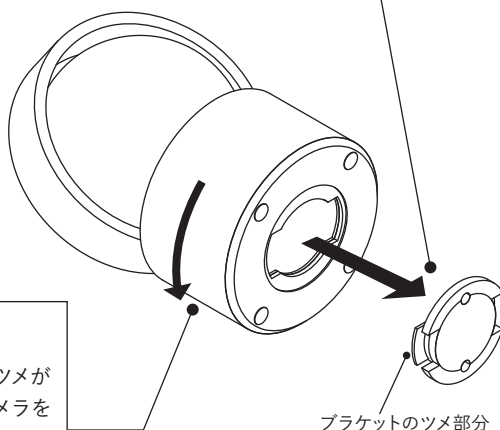
## ②ブラケットをネジで止める。

付属の取付ネジを使って、ドライバーでブラケットを壁に固定します。(2か所)

※壁面の素材によっては、付属のアンカーが適さない場合もございます。その場合は壁材に合ったアンカーをご使用ください。

## ③カメラをブラケットに取付ける。

カメラ底面を、ブラケットのツメの向きに合わせて、はめ込みます。



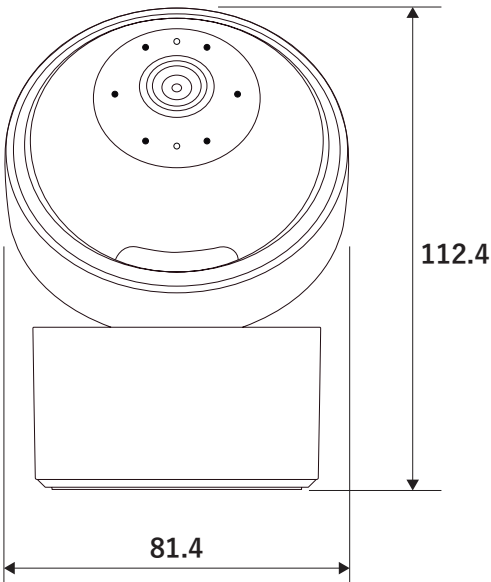
## ④カメラを左に回して固定する。

カメラ底面の凹み部分にブラケットのツメが合わさっていることを確認したら、カメラを左に回します。カメラが動かなくなるまで左に回して固定します。

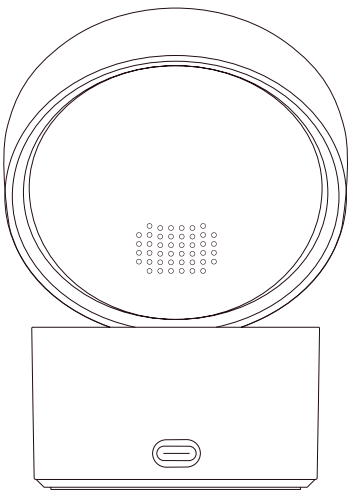
※カメラの回し方が浅いと脱落の原因となりますので、ご注意ください。

# 外径寸法

正面



背面



# 故障かな?と思ったら

カメラの映像が見れないときなどにご確認ください。

(順不同、状況により対処は異なります)

- ・ USB ケーブルがしっかりと差し込まれているかご確認ください。抜けやゆるみがあると、動作しない、通信が不安定になるなどの症状が発生します。
- ・ 通信エラーや設定不良が原因で映像が表示されない場合は、カメラをリセット（リセットボタンを 5 秒押し）してアプリからカメラ登録を削除し、再登録することで改善することがあります。
- ・ 設置場所を変えるなど接続するルーターを変更する場合は、カメラをリセット（リセットボタンを 5 秒押し）し、アプリのデバイスリストからカメラ登録を削除し、再度アプリにカメラ登録してください。
- ・ 本製品とルーター、お使いのスマートフォンの電源、Wi-Fi および Bluetooth 接続が ON になっていることをご確認ください。
- ・ スマートフォンの Wi-Fi 接続先と本製品の接続先は同じにしてください。
- ・ 本製品の接続先を 2.4GHz・5GHz 帯に指定してください。他の周波数には対応していません。
- ・ アプリに入力した Wi-Fi ネットワークのパスワードが正しいか確認してください。
- ・ 近くに電子レンジや無線機器があると、電波干渉により映像が途切れる場合があります。干渉が疑われる場合は、Wi-Fi の届く範囲内で本製品の設置場所を変更し、再度アプリへのカメラ登録を行ってください。
- ・ 停電やブレーカーが切れている場合で、機器や無線 LAN 環境（Wi-Fi ルーターなど）が稼動していない時はスマートフォンで映像確認や操作はできません。
- ・ Wi-Fi ルーターを再起動してください。
- ・ ルーターに接続された本製品以外の機器により、通信容量上限に達していないか確認してください。達している場合、いくつかの機器の Wi-Fi 機能をオフにして本製品を再度設定してください。
- ・ ルーターの無線 MAC フィルター機能が有効になっているかどうかを確認してください。有効になっている場合、フィルターリストから本製品を削除し、接続ができるようにしてください。
- ・ Wi-Fi ルーターの UPnP 設定を有効にしてください。
- ・ 別のアカウントでカメラを登録する場合は、アプリに登録しているカメラをアプリ内から削除し、製品のリセットボタンを 5 秒ほど長押ししてください。

# 製品仕様

製品名	AT-751	
カメラ	センサー	1/2.9インチ 400万画素カラー CMOS
	レンズ	4.0mm F2.0
	有効画素数	約400万画素 (2560×1440)
	画角 (レンズ視野角)	水平H: 74°、垂直V: 40°
	可視光撮影照度	0.01Lux※設定によりカラー撮影・白黒選択可
	夜間撮影距離	最長約5m ※夜間撮影モードにより (赤外線撮影時)
	カメラ可動域 (パンチルト動作範囲)	水平: 0°～355° 垂直: 0°～110°
	フレームレート	通常 (昼間) 15fps、IR (暗視時) は10fps
	音声	内蔵マイク: 有り、出力: スピーカー有り
	保護等級	非防水 (屋内仕様)
	動作温度範囲	-5℃～50℃
	材質	ABS樹脂
	電源・電圧 ※別売ACアダプター	5V・1A
	最大消費電力	約5W
	外形寸法	W81.4×D71.1×H112.4mm
	質量 (カメラ本体のみ)	約190g
無線技術情報	通信方式	無線LAN (Wi-Fi)、Bluetooth (接続登録時)
	工事設計認証番号	㊞R214-240488
	使用周波数帯	2.4GHz・5GHz帯
	無線LAN準拠規格	IEEE802.11b/g/n、2.4GHz・5GHz帯
	セキュリティ	WEP、WPA、WPA2、SSL/TLSによる128ビットAES暗号化
録画	圧縮方式	H.265
	動体検知方法	ソフトウェアによる画像差分検知
	動画フォーマット	.mp4
	静止画フォーマット	.png (iOS) / .jpg (Android)
	上書き録画	対応 (OFF選択不可)
	録画方法	連続録画 / 動体検知録画 / 手動録画
	記録媒体 ※別売microSDカード	microSDカード: 最大128GB ※Class10以上推奨
	記録時間 (目安)	約9日分 ※128GBカードの場合 ※撮影内容 (撮影内容・動体検知の頻度等) により日数は前後します。
	再生	スマートフォンアプリ内で再生 PC再生: 可 ※市販ソフト・フリーソフトを使用
スマートフォン アプリ・機能・ 保証	アプリ	ViseeCam
	対応OS	iOS 12.1以降 / Android 7.0以降
	通信方式	IPv4 対応 / IPv6 非対応
	通知機能・アラーム	プッシュ通知、アプリ内メッセージ通知 動体検知時のブザー音 (カメラより出力)
	声掛け機能	対応 (カメラ側へ出力)
	その他主な機能	カメラの首振り操作、手動でサイレン発音、他スマホへカメラ登録の共有
	製品保証	購入より1年間



## 保証書

この保証書は、取扱説明書に基づいた正常な使用状態で異常・故障が発生した場合、保証書の記載内容にて無償修理を行うことをお約束するものです。

お買い上げの際に、販売店印、ご購入日が記入されていることを確認してください。

本書は再発行いたしませんので、大切に保管してください。

製品名 : AT-751	販売店（店名、住所、電話番号）
保証期間：お買い上げ日より1年間	
ご購入日： 年 月 日	
お名前 :	印
ご住所 : 〒	
電話番号 : ( )	

### 無償修理規定

- ① 取扱説明書の注意書きに従った正常な使用状態で異常・故障が発生した場合は、上記の期間無償修理いたします。
- ② 無償修理を受ける場合は、お買い上げの販売店もしくは当社へお申し付けください。
- ③ 保証対象は、当製品のみを保証対象機種とさせていただきます。オプション・追加機器は各々の機器の保証規定に準じます。バッテリーの使用と経年による性能劣化は保証対象外となります。
- ④ ご贈答品などで本保証書に記入の販売店で無償修理をお受けにならない場合には、当社へご相談ください。
- ⑤ 保証期間内でも次の場合には有償修理になります。
  - ・使用上の不注意、過失による不具合及び不当な修理や改造による故障及び損傷
  - ・火災、地震、水害、落雷、そのほかの天災地変、公害やガス害、塩害、異常電圧による故障及び損傷
  - ・指定外の電源（電圧）による故障及び損傷
  - ・本書のご提示がない場合
  - ・本書にお買い上げ日、販売店名の記入がない場合、あるいは字句を書き換えられた場合
  - ・製品に異常が認められない場合
- ⑥ 本書は日本国内においてのみ有効です。

※本書は上記に明示した期間・条件のもとにおいて無償修理をお約束するものです。従って本書によってお客様の法律上の権利を制限するものではありません。保証期間後の修理についてご不明の場合は、お買い上げの販売店もしくは当社へお問い合わせください。

- ☐ 本製品の使用に起因する損害や逸失利益の請求などにつきましては、上記にかかわらず当社はいかなる責任も負いかねますので、予めご了承ください。
- ☐ 本製品は、日本国内でのみ使用されることを前提に設計・製造されています。日本国外で使用した場合の運用結果につきましては、当社はいかなる責任も負いかねますので、予めご了承ください。
- ☐ 本書に記載された仕様・デザイン・そのほかの内容については、改良のため予告なしに変更することがあります。
- ☐ 当社では出張修理・設置工事は行っておりません。

発売元

**CARROT SYSTEMS 株式会社 キャロットシステムズ**

〒252-0231 神奈川県相模原市中央区相模原4-7-10 エス・プラザビル1階  
オルタプラスサポートセンター：TEL.042-750-0200

■Alterplusウェブサイト

<https://alterplus.jp>

オルタプラス

検索